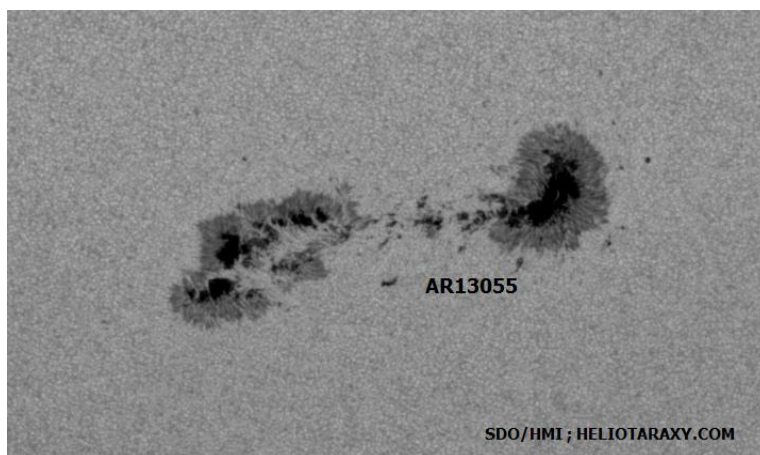


12 юли 2022г/19ч30мин: Планетарна геомагнитна буря (Kp=5; G1)

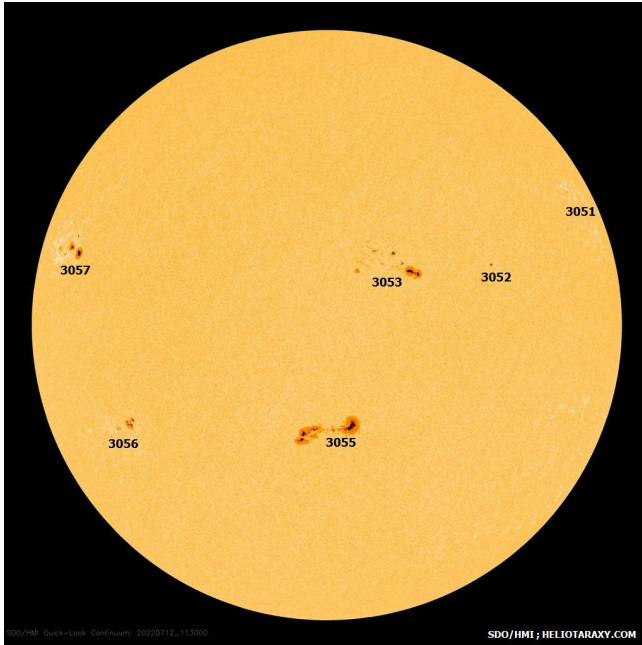
СЛЪНЧЕВА АКТИВНОСТ

Слънчевата активност през последните 24 часа беше ниска. Имаше голям брой (над 10) изригвания в С-диапазона. Техни източници бяха активните области 3053, 3055, 3056 и 3057. Те не бяха съпроводени със значими съпътстващи явления. Не са наблюдавани изхвърляния на коронална маса (СМЕ) по посока на Земята.



Активната област AR13055 (3055) в бяла светлина на 12 юли 2022г (SDO/HMI)

На слънчевия диск се виждат 7 групи петна. Площите на петната в северното и южното полукълбо са приблизително равни. Най-голямата група петна е 3055 (AR13055). Нейната площ е около 1000 милионни части от слънчевия диск. Тя се вижда с просто око (т.е без бинокъл или телескоп, но задължително с предпазни очила за слънчеви затъмнения или подходящо филтърно стъкло. Подходящи очила или филтърни стъкла за работа с кислород или електрожен. Използването на опушени стъкла е рисково поради опасност от разрушаване на тъмния слой. При наблюдения с телескоп или бинокъл трябва да се помни, че поставянето на филтърното стъкло зад окуляра на оптичния уред е опасно. Също така е опасно и наблюдаването на Слънцето с очила за затъмнение през окуляра на телескоп или бинокъл). Активните области (3055 и 3056) са потенциални източници на изригвания със средна и голяма мощност (класове М и X), както и на протонни ерупции (SPE-явления). Активната област 3057 е потенциален източник за изригвания със средна мощност (клас М).



Слънчевият диск на 12 юли 2022г (SDO/HMI)

Слънчевата активност утре и на 14 юли се очаква да бъде между ниска и умерена. Вероятността за изригвания със средна мощност (клас М) е по 50%, а за големи изригвания (клас X) е по 15% на ден. Възможни са слаби или средни радиосмущения (R1-R2) в мегагерцовия и гигагерцов радиодиапазони.

СЛЪНЧЕВ ВЯТЪР

През последните 24 часа под влияние на слънчевите коронални дупки CN98 и CN99 и отчасти поради преминаващ размит слънчев плазмен облак (CME) скоростта на слънчевия вятър в околностите на Земята нарастна от 300 до около 500-510 км/с. Вертикалната компонента V_z на междупланетното магнитно поле (ММП) се колебаеше в диапазона от -12 до +12nT.

Днес и утре обстановката в близкото до Земята междупланетно пространство ще остане активна, а на 14 юли ще започне да се успокоява поради отместването на слънчевите коронални дупки CN98 и CN99 от геоэффективна позиция.

ГЕОФИЗИЧНА АКТИВНОСТ

През последните 24 часа среднопланетарната геомагнитна обстановка се значително се активизира. Имаше два 3-часови епизода с планетарно геомагнитно смущение (Kp=4) вчера вечерта между 21-24ч и днес около и следобяд между 09-12ч българско време, както и слаба планетарна буря (Kp=5;G1) днес между 15-18ч. Над България геомагнитната обстановка беше смутена предната вечер между 21-24ч и днес между 09-15ч българско време.

Потокът на слънчевите протони с висока енергия ($E > 10 \text{ MeV}$; SEP/SEC)
е близо до нивото на обичайния фон.

Утре се очаква значителна геомагнитна активност, включително и епизоди със слаба планетарна геомагнитна буря ($K_p = 5; G1$) **(***!!!***)**.
Успокояване ще има на 14 юли когато са възможни местни геомагнитни смущения ($K = 4$) над отделни райони на Земята.

Потокът на слънчевите протони с висока енергия ($E > 10 \text{ MeV}$; SEP/SEC)
на геостационарна орбита утре и на 14 юли ще бъде близо до обичайния фон.

HELIOTA@AXU.COM - ЦССЗМ Ст.Загора
2022-07-12/21ч00мин (UT = 18h00min)